

НОВОЕ «ЗАХОРОНЕНИЕ» ПОЛОВЕЦКОГО КАМЕННОГО ИЗВАЯНИЯ НА СТАВРОПОЛЬЕ (ВТОРАЯ ПОЛ. XIII–XIV ВВ.)

Я.Б. Березин¹, Е.И. Нарожный²

¹ *Научно-исследовательский институт и Музей антропологии МГУ
Москва, Российская Федерация
yakov_berezin@mail.ru*

² *ФГБОУ ВО «Карачаево-Черкесский государственный
университет им. У.Д. Алиева»
Карачаевск, Российская Федерация
zai_ein@mail.ru*

Цель исследования: Вводя в научный оборот новую находку тюркского каменного изваяния, преднамеренно погребенного (?) в курганной насыпи, авторы стремятся обосновать причины такого необычного отношения к каменной скульптуре. Привлекая известные и близкие аналогии, схожие с анализируемой ситуацией, авторы статьи стремятся связать данные процессы с некоторыми инновационными явлениями внутри Золотой Орды.

Материалы исследования: в научный оборот впервые вводятся совершенно новые раскопочные материалы, полученные в ходе охранно-спасательных исследований октября-ноября 2020 г.

Новизна исследования: Рассматриваемые материалы и их историко-культурная атрибуция прежде нигде не публиковались и не обсуждались, за исключением объема обязательного полного научного отчета о раскопках (текст описаний, фото и иллюстрации), в установленном порядке представляемого в архив ИА РАН на вечное хранение.

Результаты исследования: в статье, учитывающей известные автору схожие материалы с территории Подонья в РФ и Украины, публикуемое каменное изваяние воспринимается как часть ритуально-погребального обряда половцев. Подобные процессы, как и массовая смена традиционных ориентировок погребенных в захоронениях поздних кочевников, А.О. Добролюбский (Одесса) связывает со временем Золотой Орды, когда прежние («домонгольского» времени) погребальные обряды начали терять свой традиционный смысл или стали приобретать какой-то новый. Подобные инновации становятся возможными уже после рождения в Золотой Орде новых поколений ее населения (т.е. уже к 1260–1270 гг.). Впоследствии, хотя и не повсеместно, такое население, участвуя в формировании не только «синкретической» материальной, оказалось и под влиянием новых идеологических воздействий, постепенно вытеснявших старые верования, в т.ч. и отказ от почитания статуй-культов. Подобные инновации были ускорены и процессом исламизации кочевого населения Золотой Орды. Все это и обусловило распространение процесса ритуального «захоронения» статуй как уже отжившего семантического образа.

Ключевые слова: Ставропольский край, половецкие статуи и святилища, тюрки Северного Кавказа, этнокультурные процессы, религиозные воззрения, Золотая Орда

Для цитирования: Березин Я.Б., Нарожный Е.И. Новое «захоронение» половецкого каменного изваяния на Ставрополье (вторая пол. XIII–XIV вв.) // Золотоордынское обозрение. 2022. Т. 10, № 1. С. 32–46. DOI: 10.22378/2313-6197.2022-10-1.32-46

A NEW BURIAL FIND OF A POLOVTSIAN STONE STATUE
IN THE STAVROPOL REGION (FROM THE SECOND HALF
OF THIRTEENTH TO FOURTEENTH CENTURY)

Ya.B. Berezin¹, E.I. Narozhny²

¹ *Research Institute and Museum of Anthropology, Moscow State University
Moscow, Russian Federation
yakov_berezin@mail.ru*

² *Umar Aliev Karachai-Cherkess State University
Karachaevsk, Russian Federation
zai_ein@mail.ru*

Abstract: *Research objectives:* To introduce a new discovery of a Turkic stone statue that was deliberately (?) buried in the mound, the authors seek to substantiate the reasons for this unusual approach to stone sculpture. Drawing on well-known and close analogies to the situation under analysis, the authors of the article seek to link such processes with some innovative phenomena within the Golden Horde.

Research materials: The authors introduce into scholarly circulation completely new archaeological materials found during research in October and November 2020.

The novelty of the research: The materials under consideration and their historical and cultural attributes have never been published or discussed previously, except for a volume on the mandatory and complete scientific report on the excavations (the text of descriptions, photos, and illustrations), which has been submitted to the archive of the Institute of Archeology RAS for eternal storage in accordance with the established procedure.

Research results: The authors describe the stone statue as according with the Polovtsian funeral rite and compare this description with similar materials from the Don region. A.O. Dobrolyubsky (Odessa) connects the massive change in the traditional orientations of late nomads' burials with the time of the Golden Horde when the former pre-Mongol funeral rites began to lose their traditional meaning or began to acquire some new meanings. Such innovations were made possible with the appearance of new generations in the Golden Horde (1260–1270s). Subsequently, such a population formed a new syncretic culture under the influence of new ideological influences which gradually replaced the old beliefs and, among other things, led to the rejection of the veneration of statues. Such innovations were accelerated by the process of Islamization among the nomadic population of the Golden Horde. All this led to the spread of the ritual of burial of statues as an obsolete semantic image.

Keywords: Stavropol territory, Polovtsian statues and shrines, Turks of the North Caucasus, ethno-cultural processes, religious views, Golden Horde

For citation: Berezin Ya.B., Narozhny E.I. A New Burial Find of a Polovtsian Stone Statue in the Stavropol Region (from the second half of thirteenth to fourteenth century). *Zolotoordynskoe obozrenie=Golden Horde Review*. 2022, vol. 10, no. 1, pp. 32–46. DOI: 10.22378/2313-6197.2022-10-1.32-46 (In Russian)

К настоящему времени на территории Ставропольского края известно несколько десятков половецких каменных изваяний, подавляющая часть которых была обнаружена еще в XIX–XX вв. (после отмены крепостного права и окончания «Кавказской войны») в ходе интенсивных сельскохозяйственных работ. Подобная активность в освоении новых земель привела к частому вы-

пахиванию из курганов многочисленных каменных статуй [26, с. 48–52], обеспечив быстрое распространение многих из них по частным коллекциям в некоторых помещичьих хозяйствах. Появились они и при входах в разные губернские общественные здания и городские парки. Некоторые из таких находок со временем попали и в фонды нынешнего Ставропольского государственного историко-культурного и природно-ландшафтного музея-заповедника им. Г.Н. Прозрителева и Г.К. Праве. В июне 1888 г. ставропольский гражданский губернатор получает даже письменное «отношение Московского Археологического общества» с просьбой оказать этому «обществу содействие в составлении археологических карт губернии, с рассылкою прилагаемых при сём вопросных пунктов». Прилагавшийся вопросник включал в себя 11 позиций, содержал и вопрос о находках «каменных баб»-изваяний [20, с. 178]. Впоследствии многие из таких статуй, впрочем, как и документальные сведения о них, были учтены разными исследователями [17 с. 169–178; 20, 167–196; 29, с. 172–173, табл. 56, табл. 57; 33, с. 174, рис. 26 и др.]. Собранные ими сведения вошли в несколько картографических схем, отражавших систему находок половецких каменных статуй на территории Восточной Европы [29, с. 14, рис. 1, рис. 2], Северного Кавказа [27, с. 234, рис.1] и Ставрополя [20, рис. 4]. Помимо отдельных половецких изваяний на территории Ставрополя было раскопано и несколько каменных изваяний. Они находились в т.н. «ямах-святилищах», но обнаруженных не на вершинах курганов, а внутри курганных насыпей, т.е. вне их визуальной доступности [1; с. 231–237; 7, с. 53–66; 16, с. 131; 21, с. 125–126; и др.].

Помимо известных на сегодняшний день аналогичных материалов с территории Ставрополя, подобные археологические комплексы были зафиксированы и на территории Подонья (обзор см.: [22, с. 245–274]). Недавно появилось и несколько публикаций, вводящих в научный оборот новые раскопочные материалы интересующего нас характера, например, из Калмыкии [18, с. 254–273], а также с Нижнего Дона [11, с. 263–282; 13, с. 40–71]. На их фоне определенный научный интерес вызывает новая находка каменного изваяния, вводимого нами в научный оборот. Статуя была обнаружена осенью 2020 г. в ходе проведения охранно-спасательных археологических исследований курганного могильника «Солнечнодольск-4»¹ (Ставрополье). Могильник этот находился на юго-западной окраине посёлка городского типа Солнечнодольск в Изобильненском районе Ставропольского края. Некрополь представлял собой неровную цепочку из 5-ти курганов различных размеров (длина цепочки, вытянутой с запада-северо-запада на восток-юго-восток, составляла около 300 м), занимал высокую коренную террасу левого берега р. Егорлык. Указанными раскопками могильник был исследован полностью. Работами было выявлено 33 разновременных захоронения, среди которых отсутствовали средневековые материалы, за исключением ниже публикуемого каменного изваяния, выявленного внутри насыпи самого крупного и высокого в цепочке кургана №4 (высота 1,2 м; остальные – меньше 1 метра).

¹ Работы были проведены экспедицией ООО «Археос» (г. Ставрополь, ген. директор А.А. Кулаков). Начальник экспедиции и держатель Открытого листа – Я.Б. Березин [3].

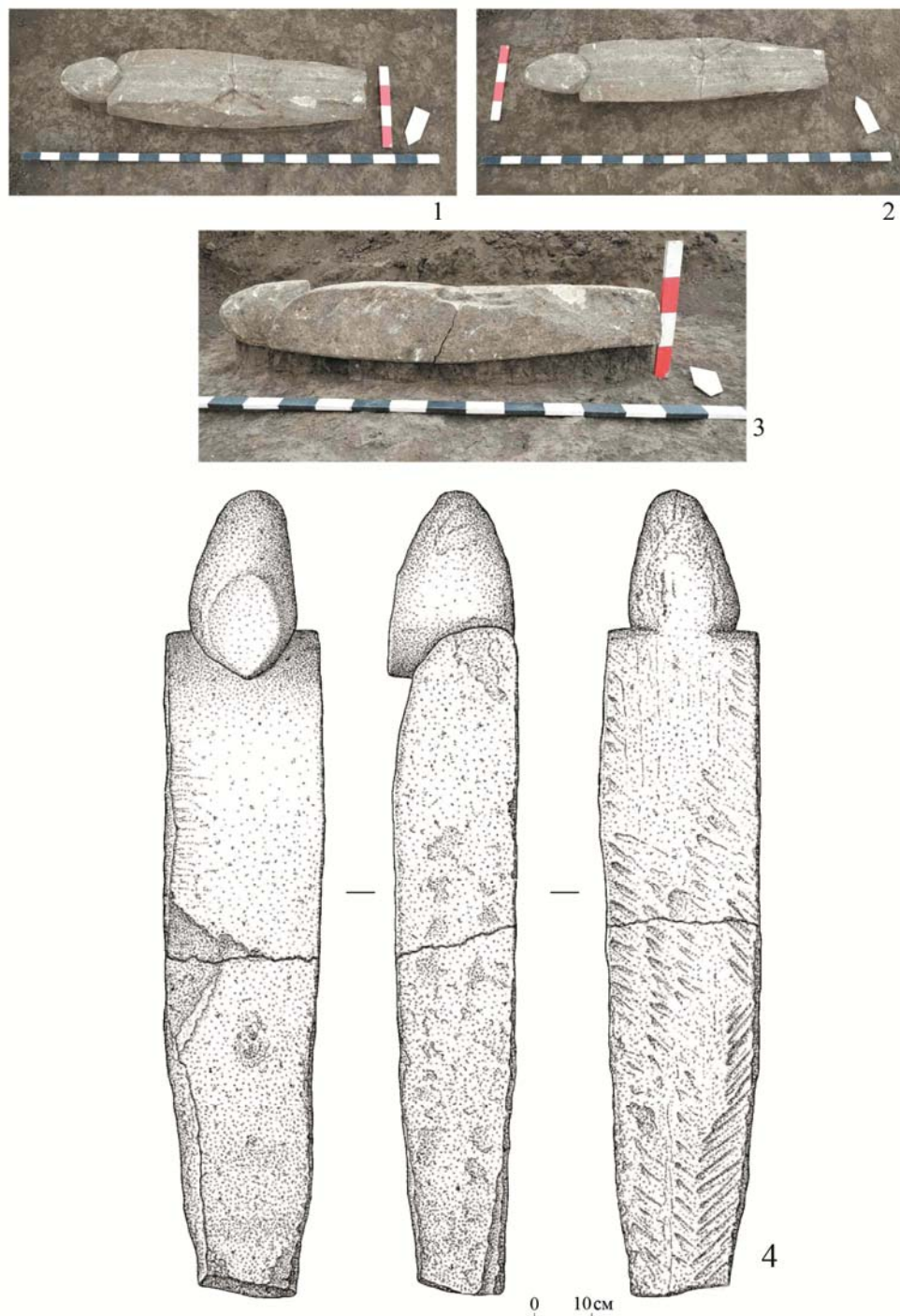


Рис. 1. Каменное изваяние из кургана № 4 курганного могильника «Солнечнодольск-4» (Ставропольский край, Россия).

1–3 – фото каменной статуи in situ, 4 – прорисовка изваяния

Fig. 1. Stone statue from mound No. 4 of the burial mound “Solnechnodolsk-4” (Stavropol Territory, Russia).

1–3 – photo of the stone statue in situ, 4 – drawing of the statue

Публикуемое каменное изваяние (рис. 1, 1-4) было обнаружено в центральной части кургана №4 при выборке грунта из насыпи с использованием землеройной техники. Статуя находилась в насыпи кургана, будучи положенной «на спине», практически горизонтально, по линии восток-запад с небольшим отклонением от этой оси. Головной частью изваяние ориентировано на восток, лицевой частью вверх (рис. 1, 1-3). Низ статуи находился на глубине 0.73 м, верх головной части до 0.86 м от современной дневной поверхности. Статуя изготовлена из каменного блока песчаника подпрямоугольной формы в сечении. Изваяние удовлетворительной сохранности (с трещиной, проходившей через весь массив блока (рис. 1, 1-4), отделявшей нижнюю треть изваяния от ее основной части). Пятно и контуры ямы под статую, если она была намеренно закопана в кургане, выявить не удалось. Отсутствовали и какие-либо сопутствующие статуе археологические предметы.

Каменное изваяние, как уже отмечалось выше, вытесано из каменного блока местного достаточно мягкого камня-песчаника. Внешняя поверхность статуи на две трети ее высоты тщательно заглажена, нижняя, вероятно, изначально предназначавшаяся для закапывания в землю, обработана грубо. Каменный блок песчаника высотой 142 см, в сечении 21х27 см. В верхней части изваяния проработана удлинённая голова с овалом лица и приостренной нижней частью «подбородка» (рис. 1, 4). Лицо статуи без детализации, можно предполагать, что изначально на нем могли быть проработаны в технике низкого рельефа или тонкими линиями прочерчены его черты, как это отмечено на некоторых статуях, опубликованных С.А. Плетневой. Черты лица, если они были проработаны, вероятно, могли выветриться или же выкрошиться за время изначального нахождения статуи не в насыпи, а над курганом. Если судить по очень хорошему состоянию всех поверхностей камня в его верхней (наземной) части, статуя могла находиться под открытым небом некоторое время, хотя и не очень долгое время, вплоть до ее сокрытия в насыпи.

Таким образом, новая находка каменного изваяния не только увеличивает количество уже известных на территории Изобильненского района Ставрополя каменных изваяний, большая часть из которых сегодня хранится в местном краеведческом музее [5, с. 29; 12, с. 155–165; 28, с. 191–205]. Публикуемая статуя позволяет сделать и несколько важных предположений в проблеме историко-культурной интерпретации таких статуй, впрочем, как и каменных статуй из т.н. «ям-святилищ».

Отсутствие на публикуемом изваянии четко выраженных признаков гендерной принадлежности, обычно характерных для изваяний [32, с. 94–108], не позволяет определять «пол» изваяния. Нет на статуе и изображений каких-либо предметов-аксессуаров, что также затрудняет датировку статуи. Однако изваяние имеет несколько близких аналогий, изготовленных также из каменных блоков подпрямоугольной формы в сечении. Это статуи из фондов Ставропольского и Изобильненского краеведческих музеев [12, с. 158–159, рис. 1, рис. 2 и сл.; 13, с. 62–63, рис. 3, 1-7, рис. 4, 1-5; 20, с. 178, рис. 5; 28, с. 202–203, рис. 4, рис. 5]. Особо важна аналогия нашей статуе из кургана у станицы Кременская на Нижнем Дону [11, с. 263–282; 13, с. 40–71]. Близкий публикуемому экземпляру есть и среди изваяний коллекции Таганрогского историко-краеведческого музея [29, с. 170, табл. 54, № 946, № 947], а также в собрании Донецкого историко-краеведческого музея [29, с. 142, табл. 26, 25] и др.

[13, с. 66, рис. 7,1-7]. Приведенные в качестве аналогий нашему образцу каменные изваяния также изготовлены из каменных блоков подпрямоугольной формы в сечении, хотя почти каждая из этих статуй-анalogий отличается от публикуемой нами тем, что они имеют свои индивидуальные отличия – наличие проработанных наголовий, заметно оформленных черт лица, схематическое обозначения рук и пр. Важность указанных аналогий очевидна: как показала С.А. Плетнева, статуи эти сугубо «половецкие», хотя, как считала она, «домонгольского» времени. Специфические детали изображений на другой статуе-анalogии (изваяние из Изобильненского музея) позволили А.В. Евглевскому датировать ее в пределах XIII в., что вполне определяет относительную датировку и публикуемого нами изваяния. Но наиболее показательной является статуя, вместе с керамической корчагой обнаруженные в кургане у станицы Кременская на Нижнем Дону, датированные в пределах «второй пол. XIII–XIV вв.» [11, с. 263–282; 13, с. 40–71]. Такая их датировка, вероятно, может указать и на временной размах бытования не только для всех, выше отмечавшихся аналогий, но и публикуемой нами статуи из кургана могильника «Солнечнодольск-4». Тем самым появляется определенный прецедент, позволяющий судить и о реальных причинах распространения интересующего нас процесса помещения внутри курганных насыпей каменных изваяний, в т.ч. и в «ямах-святилищах». Подобное явление не совсем соответствует характерному еще с «домонгольского» времени традиционному отношению средневековых кочевников к своим знаковым символам культа предков, какими являлись подобные статуи.

В свое время, касаясь интересующей нас проблемы, Г.А. Фёдоров-Давыдов, например, полагал: известные на то время подобные археологические факты отражают лишь *какие-то культовые действия*, значение которых пока не ясно [33, с. 191–192]. С.А. Плетнёва, на что справедливо обращает внимание Ю.К. Гугуев [8, с. 248], любые манипуляции с половецкими статуями в т.ч. и помещение их в «ямы-святилища», как и прочие способы их «сокрытия» внутри курганных насыпей, ставила в прямую связь с татаро-монгольскими завоеваниями Дешт-и-Кипчака: «По-видимому именно в эти годы (после похода Джэбэ и Субэдэя в 1220-1224 гг. появляется и распространяется в степях обычай сооружать скрытые святилища» (цит. по: [8, с. 248]). Гипотеза допускала, якобы то, что «статуи уже не возвышались над оградами вокруг них, а опускались стоя в глубокие ямы, которые в случае опасности сравнивались с землей» [8, с. 248]. Это оригинальное предположение, впрочем, как и обозначение таких объектов «скрытыми святилищами», было поддержано другими авторами [9, с. 108; 36, с. 206] и его можно встретить и в современных изданиях. Встречается ныне и мысль о том, что «производство каменных изваяний было прервано монгольским нашествием» [30, с. 166], высказывавшаяся С.А. Плетневой и раньше; предположение надолго укоренилась в литературе. Здесь необходимо указать, что отмечавшаяся выше «увязка» прекращения процесса изготовления изваяний, следовательно, и поклонения им в связи с «монгольским вторжением», не учитывает того, что накануне этого вторжения на своей исторической родине у монголов также был распространен культ поклонения своим собственным статуям [2, с.148–159; 19, с. 55–58]. Распространение у половеццев интересующих нас манипуляций со своими традиционными культовыми символами (статуями), скорее всего, следует рассматривать в контексте

не прямых военных столкновений, а как возможный результат трансформации и кардинальных изменений политико-идеологической системы Золотой Орды, внутри которой половцы оказались. Можно полагать, что подобные изменения затронули далеко не все половецкие группы населения Дешт-и-Кипчака, а только ту их часть, которая находилась в эпицентре интеграционных и инновационных процессов. Косвенно на это указывает, например, сообщение источников о процессе исламизации населения Золотой Орды. При впечатлении достаточно мирного в условиях Северного Кавказа его распространения [25, с. 264–271], в других улусах Золотой Орды Узбек-хан, объявивший ислам государственной религией, вынужден был даже прибегнуть к физическому уничтожению противников исламизации, т.к. «в государстве его оставалась еще шайка людей, не исповедовавших ислам». И именно им Узбек-хан «предоставил выбирать: или вступление в мусульманскую религию или войну». За последовавший отказ он «уничтожил их посредством избиения или пленения» [31, с. 163]. Подобному наказанию подвергались не только отдельные представители социальной верхушки подвластного населения, но и выходцы из разных категорий приверженцев доисламских верований, и Узбек-хан «умертвил нескольких эмиров и знатных лиц и убил множество бахшей и волшебников» [31, с. 197]. Однако даже использование силы не везде дало желаемые результаты. Ибн 'Арабшах (нач. XV в.) сообщал, что «многие жители Дешт-и-Кипчака еще до сих пор поклоняются идолам» [31, с. 457]. Косвенно подтверждают это и значительно более поздние источники и авторы XVII-XVIII вв. («Книга Большому Чертежу», А. Лызлов, И. Гюльденштедт и др.), упоминающие статуи, по-прежнему стоящие на курганах [17, с. 69–85; 20, с. 167; и др.]. Е.Д. Фелицын в конце XIX в. отметил их на своей «Археологической карте Кубанской области» [35]. Но на этом фоне предположение о специфике использования «скрытых святилищ», как их «опускание стоя в глубокие ямы», а «в случае опасности сравнивались с землей» [8, с. 248], не очень убеждает, т.к. после исчезновения такой опасности статуи, надо полагать, вновь должны были выниматься из земли, а потом ситуация повторялась вновь и вновь? Но этот чрезмерно трудоёмкий и выглядящий не совсем реальным процесс, вероятно, требует других пояснений.

Надо полагать, что интересующие нас манипуляции со статуями, как с семантическим образом культа предков, во всех археологически зафиксированных случаях зародился задолго до начала исламизации оседлого и кочевого населения Золотой Орды. Положенные плашмя, как и «стоящие» внутри ям, они вряд ли являли собой некие «сокрытые святилища». По всей вероятности, мы сталкиваемся с одним и тем же процессом отражения происходившей у половцев трансформации их религиозно-идеологического (мировоззренческого) пантеона, который и предопределил подобные манипуляции со старыми символами-знаками. Именно инновационные изменения в половецкой среде и могли кардинальным образом изменить их отношение к традиционным, но уже отживающим внутри Золотой Орды культам «домонгольского» происхождения [22, с. 251]. Датировка данного явления «второй пол. XIII–XIV вв.», воздействие на процесс исламизации [22, с. 20245–274; 36, с. 206], как предполагалось ранее, отодвигает ее на второй план, отдавая приоритет иным предположениям.

В 2003 г., делая упор на воздействующую роль ислама в развитии интересующих нас процессов, все же речь шла о том, что такая версия ни в коем случае «не претендовала» на окончательный характер выводов. А решение проблемы требовало не только «новых археологических материалов», но и коллективного их обсуждения» [22, с. 270]. Реагируя на такую постановку вопроса, некоторые коллеги – специалисты по кимако-кипчакским изваяниям подчеркнули: в известных им материалах следов «ритуального захоронения статуй» пока не выявлено [32, с. 99]. Ю.К. Гугуев, также откликнувшийся на тот же самый призыв, не согласен с версией 2003 г. кардинально (последующие ее изменения оказались ему неизвестными). Не соглашается он и с тем, что интересующие нас процессы стали возможными сразу же после включения половцев в орбиту активной внутривосточной жизни золотоордынского государства². Утверждается им и отсутствие в версии 2003 г., якобы, «археологического обоснования датировки святилищ-ям ордынским периодом» [8, с. 251], хотя тут же приведенные в 2003 г. археологические реалии золотоордынской эпохи, аналогичные изображенным на половецких статуях – нагрудные бляхи, крюки, зеркала и пр. [22, с. 246–250], указанный автор признает «продолжающими бытовать в степи и во второй половине XIII–XIV вв.». Но они, по его мнению, никак не могут повлиять и на датировку не только статуй, но и т.н. «скрытых святилищ». Такой подход противоречит принципам датировки археологических объектов, включая и интересующие нас половецкие древности. При этом Ю.К. Гугуев настаивает на приоритете сугубо «палеоэтнографического подхода» к изучению как половецких статуй, так и святилищ, обозначая тем самым ожидаемую надежду на появление в скором будущем его новых исчерпывающих, хорошо (археологически) аргументированных, а не ассоциативно возникающих, выводов.

Исходя из датировки нижнедонской статуи, публикуемое нами аналогичное ему изваяние со Ставрополя позволяет констатировать следующее: сокрытие, вернее, «захоронение» статуй относится к золотоордынскому времени. Вторая половина XIII в. – XIV в., к который мы относим статуи из каменных блоков с подпрямоугольным сечением – это время активной жизнедеятельности в Золотой Орде уже не первого по этнографическим меркам, а второго и третьего поколений ее обитателей, включая и поколения половцев, родившихся и выросших в совершенно новых условиях и реалиях золотоордынского государства. Считается, что после окончания завоевательной кампании в степных, кочевнических районах, «заселенных по преимуществу половцами», их «местная аристократия была или уничтожена, или продана в рабство, или угнана в Центральную Азию. После событий сер. XIII в. в источниках мы нигде не встречаем упоминания о половецких ханах, которые бы владели кочевым населением на правах феодальных держателей и получали инвестиру из рук монгольских царевичей. Половецкая степь не была окраиной Золотой Орды. Это были главные ее районы», в которых монгольские ханы «хозяйничали сами, не допуская местную аристократию к управ-

² При этом его утверждение о том, что тогда же возникает необходимость у «половецкой верхушки «приобщаться к новым религиозным веяниям» – христианству и исламу [22, с. 252, с. 270]» [8, с. 251] – достаточно вольный и не совсем корректный пересказ версии – прим. Е.Н.

лению» [34, с. 27–28]. Тем не менее, если следовать сведениям ал-‘Омари³ (XIV в.), монголы почти сразу же оставляют на захваченных ими территориях местных царей, указывая при этом на черкесов, аланов и русских [31, с. 231]. Отчасти на примере северокавказских аланов информацию подтверждает и грузинский «Хронограф» XIV в. [24, с. 21]. Вероятно, что и какая-то часть половцев, все-таки, была также допущена к опосредованному контролю и управлению над некоторыми территориями в Золотой Орде, и именно там, скорее всего, и сохранились вплоть до недавнего времени упоминавшиеся выше половецкие изваяния, по-прежнему открыто стоявшие на курганах. Половцы продолжали оставаться в зависимом положении и позже: русские летописцы, сообщая о военных приготовлениях Мамаю к Куликовской битве, перечисляя его союзников, приводят перечень «понаймованных» (нанятых за плату) Мамаем разноэтничных военных отрядов, в т.ч. и с Северного Кавказа. Однако половцы упоминаются тем же источником в качестве не «понаймованных», а «призванных» Мамаем [4, с. 195–201]. В условиях Золотой Орды половцы, как и иные зависимые от нее обитатели, оказываются в системе прямых и непосредственных этнокультурных отношений, а также и непосредственными участниками формировавшейся, смешанной, Г.А. Фёдоровым-Давыдовым названной «синкретической» материальной культуры. Со всем не случайно и то, что в это время даже на половецких статуях появляются изображения отдельных, но реальных предметов золотоордынского происхождения [29, с. 30–31; 22, с. 245–274]. Отчасти это подтверждает и выше уже упоминавшийся ал-‘Омари. Прежде чем монголы смешались и породнились с кипчаками, отмечал он, «в древности это государство бывшее страной Кипчаков, но когда им завладели Татары, то *Кипчаки смешались с их подданными*» [31, с. 235]. Подобного рода этнокультурные смешения (процесс этномиксации) фиксируются в т.ч. и археологически на разных материалах XIII–XIV вв. (их обзор см.: [23, с. 179–181]). Подобные изменения, происходившие внутри золотоордынского государства, не могли не повлечь за собой и инноваций внутри половецких сообществ. Как и у многих других этнокультурных групп населения, у половцев происходит постепенная замена традиционных обрядов на совершенно новые. Среди них – смена ориентировок погребенных (с восточной на западную), что А.О. Добролюбский объяснял так: «Остается предполагать: к этому периоду (эпоха Золотой Орды – Авт.) процесс этнокультурной ассимиляции многих групп кочевников выразился, в частности, *в отказе от сознательного сохранения ориентировок могил по странам света – они потеряли для них былой смысл или же приобрели какой-то новый*» [10, с. 41]. Вполне понятно, что подобный «отказ» и «приобретение нового смысла» – изменения идеологического порядка, распространявшиеся на все сферы жизнедеятельности. Именно в этом контексте, вероятно, следует рассматривать и изменения в отношении к новому воспри-

³ Здесь необходимо напомнить о версии В.П. Костюкова, считавшего, что сведениям этого автора доверять нельзя из-за того, что на территории Золотой Орды он никогда не был [15, с. 169–198]. Назвав предположение В.П. Костюкова «блестящим», М.В. Горелик подчеркнул: «ал-‘Омари никогда на территории Золотой Орды или даже ее отдаленных соседей не был» [6, с. 78]. Но помимо ал-‘Омари на территории Золотой Орды никогда не были и другие восточные авторы, впоследствии и вполне достоверно писавшие о Золотой Орде.

ятию «старых» культов, сохранявшихся еще с «домонгольского» времени, в т.ч. к статуям святилищам с ними. Тем более, что, половецкие изваяния, как и «кыпчакские изваяния», «судя по иконографическому облику, реалиям, могли воплощать образы предков» [14, с. 158]. Половецкие статуи, вероятно, олицетворявшие собой тот же самый семантически образ, в рамках различно происходившей трансформации идеологических воззрений половцев, позволяли их некоей части по-прежнему поклоняться старым культовым местам и изваяниям. Другие, следуя прежним и традиционным канонам, отказываясь от прежних религиозных воззрений, стали помещать статуи стоя, внутри ям, вырытых в курганной насыпи. Тем самым сохранялся образ традиционного и семантического символа святилища, которое, будучи помещенным в насыпь кургана, уже утрачивало прежний смысл. То же самое можно экстраполировать и на находки отдельных статуй или даже их групп, аккуратно горизонтально уложенных в насыпях курганов, обязательно «на спине», но головной частью на восток (по принципу «старых» ориентировок), как это было и в случае с публикуемой нами статуей, или же – «головой» на запад [22, с. 245–274], т.е., повторяя образ погребального кочевнического комплекса с «новой», западной ориентировкой. Тем самым снятые с вершин курганов статуи превращались в ритуальное захоронение старого культа, зарытого внутри кургана. Все это и позволяет в них видеть своеобразный семантический образ отправления «в потусторонний мир» (захоронение) знаковой символики отживавших или уже отживших в новых исторических условиях «старых» культов, воплощенных в образе статуи. Подобные «захоронения» каменных изваяний вряд ли стоит «привязывать» только ко «второй пол. XIII–XIV вв.», как это демонстрируют находки статуи и корчаги с Нижнего Дона. Вероятно, что такой процесс начался гораздо ранее и продолжился на протяжении XIV столетия, активизированный и в ходе исламизации кочевой степи. В любом случае, обсуждаемая проблема по-прежнему требует новых археологических материалов или же более надежно и аргументировано опровергающих эту версию «палеоэтнографических» доказательств.

СПИСОК ЛИТЕРАТУРЫ

1. *Атавин А.Г., Андреева М.В.* Половецкое святилище из Ставрополя // Материалы по изучению историко-культурного наследия Северного Кавказа / Белинский А.Б. (ред.). Ставрополь: ГУП «Наследие», 1998. Вып. 1. С. 231–237.
2. *Баяр Д.* Каменные изваяния из Сухэ-Баторского аймака (Восточная Монголия) // Древни культуры Монголии / Васильевский Р.С. (ред). Новосибирск: Наука, 1985. С. 48–159.
3. *Березин Я.Б.* Раскопки курганного могильника «Солнечнодольск-4» в Изобильненском районе Ставропольского края в 2020 г. Ставрополь, 2021 // Архив ИА РАН, Р-1.
4. *Березин С.Я., Нарожный Е.И.* О северокавказских участниках Куликовской битвы и их вооружении // Научные ведомости БелГУ. Серия: История. Политология. Экономика. Информатика. Белгород. БелГУ, 2010. № 7 (78). Вып. 14. С. 195–201.
5. *Богачкова А.Е.* История Изобильненского района. Ставрополь: Ставропольское кн. изд-во, 1994. 325 с.
6. *Горелик М.В.* Монголы и подвластные народы в Золотой Орде (этносоциальная самоидентификация и ее внешнее выражение) // Золотоордынское наследие. Ма-

териалы второй международной научной конференции «Политическая и социально-экономическая история Золотой Орды», посвященной памяти М.А. Усманова (Казань, 29–30 марта 2011 г.) / Миргалеев И.М. (ред.). Казань: ООО «Фолиант», 2011. Вып. 2. С. 77–90.

7. *Гугуев Ю.К.* Половецкое святилище-яма с каменной статуей и человеческими жертвоприношениями у села Бешпагир в Ставропольском крае // *Донская археология*. Ростов-на-Дону, 2002. № 3–4. С. 53–66.

8. *Гугуев Ю.К.* О палеоэтнографическом подходе к изучению половецких святилищ и статуй // *Новое прошлое*. Ростов-на-Дону, 2017. № 4. С. 244–257. DOI: 10.23683/2500-3224-2017-4-244-257

9. *Гуркин С.В.* Половецкие святилища с деревянными изваяниями на Нижнем Дону // *Советская археология*. 1987. № 4. С. 100–109.

10. *Добролюбовский А.О.* Кочевники Северного Причерноморья в эпоху средневековья / Каршковский П.О. (ред.). Киев: Наук. думка, 1986. 137 с.

11. *Евглевский А.В.* Изваяния и корчага из кургана у станицы Кременская на Нижнем Дону: К проблеме завершающего этапа изготовления половецкой скульптуры // *Степи Европы в эпоху средневековья*. Т. 13: Золотоордынское время / Евглевский А.В. (ред.). Донецк : ДонНУ, 2014. С. 263–282.

12. *Евглевский А.В.* Кочевническое изваяние XIII в. с вторичным знаком из города Изобильный // *Древности Кубани / Верещагин В.В.* (ред.). Ростов-на-Дону-Таганрог: Изд-вл ЮФУ. Вып. 24. 2020. С. 155–165.

13. *Евглевский А.В., Круглов Е.В.* Изваяния и корчага из кургана у станицы Кременская на Нижнем Дону: к проблеме завершающего этапа изготовления половецкой скульптуры (II) // *Нижневожский археологический вестник*. Волгоград: Изд-во ВолГУ, 2016. Т. 15. № 1. С. 40–71.

14. *Ермоленко Л.Н.* О семантике средневековых кочевнических святилищ со скрытыми в насыпях изваяниями // *Этнокультурные процессы в Южной Сибири и Центральной Азии в I–II тысячелетии н. э.* / Илюшин А.М. (ред.). Кемерово: Кузбассвуиздат, 1994. С. 157–165.

15. *Костюков В.П.* О кыпчаках в Джучидском государстве // *Материалы и исследования по археологии Северного Кавказа / Нарожный Е.И.* (ред.). Армавир: РИЦ АГПУ, 2005. Вып. 5. С. 169–198.

16. *Корневский С.Н., Андреева М.В., Ульянова С.А.* Раскопки Ставропольской экспедиции // *Археологические открытия 1986 года / Лопатин Н.В.* (ред.). М.: Наука, 1988. С. 130–131.

17. *Кузнецов В.А.* Тюркские изваяния из Пятигорья // *Археология и вопросы древней истории Кабардино-Балкарии*. Нальчик: «Эльбрус», 1980. Вып. 1. С. 169–178.

18. *Леонова Н.В.* Половецкое изваяние из могильника Бага-Бурул на Западе Калмыкии // *Краткие сообщения института археологии*. М.: ИА РАН, 2018. Вып. 252. С. 254–273.

19. *Майдар Д.* Памятники истории и культуры Монголии / Окладников А.П. (ред.). М.: Мысль 1981. 174 с.

20. *Минаева Т.М.* К вопросу о половецах на Ставрополье по археологическим данным // *Материалы по изучению истории Ставропольского края*. Ставрополь: Ставр. кн. изд-во, 1964. Т. II. С. 167–196.

21. *Мирошина Т.В.* Раскопки курганов у с. Бешпагир // *Археологические открытия 1983 года / Лопатин Н.В.* (ред.). М.: Наука, 1988. С. 125–126.

22. *Нарожный Е.И.* О половецких святилищах XIII–XIV вв. Северного Кавказа и Дона // *Степи Европы в эпоху средневековья / Евглевский А.В.* (ред.). Донецк: Изд-во ДонНУ, 2003. Т. 3. С. 245–274.

23. *Нарожный Е.И.* Средневековые кочевники Северного Кавказа / *Виноградов В.Б.* (ред.). Армавир: ЦАИ АГПУ, 2005. 208 с.

24. *Нарожный Е.И.* Северный Кавказ в XIII–XV веках: проблемы политической истории и этнокультурного взаимодействия. Автореф. дисс. д.и.н. Владикавказ: СОГУ, 2010. 58 с.

25. *Нарожный Е.И.* Из истории исламизации в северокавказских владениях Золотой Орды // Ислам в духовном пространстве Северного Кавказа: история, философия, социология. Материалы Всероссийской научной конференции. 7–8 октября 2011 г. / Бегеулов Р. М. (ред.). Карачаевск: КЧГУ. 2011. С. 264–271.

26. *Нарожный Е.И.* Половцы Северного Кавказа (некоторые итоги и перспективы изучения) // Тюркские кочевники Евразии (кимаки, кипчаки, половцы...). Серия: «Тюркские племена и государства Евразии в древности и в средние века». Вып. 2 / Загидуллин И.К. (сост. и ред.). Казань: Изд-во «Ихлас», 2013. С. 48–76.

27. *Нарожный Е.И., Соков П. В.* География события 1222 года на Северном Кавказе // Диалог городской и степной культур на Евразийском пространстве. Историческая география Золотой Орды. Материалы Седьмой Международной конференции, посвящённой памяти Г. А. Фёдорова-Давыдова / Бочаров С.Г. и Ситдииков А.Г. (ред.). Казань-Ялта-Кишинёв: Stratum, 2016. С. 232–237.

28. *Нарожный Е.И., Соков П.В.* Половецкие каменные изваяния из краеведческого музея г. Изобильный (Ставрополье) // Материалы и исследования по археологии Северного Кавказа / Нарожный Е.И. (ред.). Армавир-Краснодар: НАО «Наследие Кубани», 2018. Вып. 16. С. 191–205.

29. *Плетнёва С.А.* Половецкие каменные изваяния // Свод археологических источников. Вып. Е4–2 / Рыбаков Б.А. (ред.). М.: Наука, 1974. 200 с.

30. *Плетнева С.А.* Об армавирской коллекции каменных половецких изваяний // Историко-археологический альманах / Мунчаев Р.М. (ред.). Армавир-М., 1995. Вып. 1. С. 165–166.

31. *Тизенгаузен В.Г.* Сборник материалов, относящихся к истории Золотой Орды. Санкт-Петербург: изд. С.Г. Строганова, 1884. Т.1: Извлечения из сочинений арабских. 564 с.

32. *Усманова Э.Р., Ериолёнок Л.Н., Мкртычев Т.К., Антонов М.А.* Гендерная символика на средневековом каменном изваянии // Известия Иркутского государственного университета. Серия «Геоархеология. Этнология. Антропология». Иркутск, 2016. Т. 17. С. 94–108.

33. *Фёдоров-Давыдов Г.А.* Кочевники Восточной Европы под властью золотоордынских ханов. М.: МГУ, 1966. 274 с.

34. *Фёдоров-Давыдов Г.А.* Общественный строй Золотой Орды. М.: МГУ, 1974. 180 с.

35. *Фелицын Е.Д.* Археологическая карта Кубанской области. М., 1882 (карта).

36. *Фоменко В.А.* Древние и средневековые курганы в истории и культуре ногайского населения степного Прикумья (Историографический и этнологический аспекты исследования) // Кавказология. Нальчик: КБГУ, 2020. № 2. С. 204–231. DOI 10.31143/2542-212X-2020-2-204-231

Сведения об авторах: Яков Борисович Березин – научный сотрудник Научно-исследовательского института и Музея антропологии Московского государственного университета (125009, ул. Моховая, 11, Москва, Российская Федерация). E-mail: yakov_berezin@mail.ru

Евгений Иванович Нарожный – заслуженный работник культуры Кубани, доктор исторических наук, профессор кафедры всеобщей истории ФГБОУ ВО «Карачаево-Черкесский государственный университет им. У.Д. Алиева» (369202, ул. Ленина, 29, Карачаевск, Российская Федерация). E-mail: zai_ein@mail.ru

Поступила 1.12.2021 Принята к публикации 2.03.2022
Опубликована 29.03.2022

REFERENCES

1. Atavin A.G., Andreeva M.V. Polovtsian sanctuary from Stavropol. *Materials on the Study of the Historical and Cultural Heritage of the North Caucasus*. Issue 1. Stavropol: State Unitary Enterprise "Heritage", 1998, pp. 231–237. (In Russian)
2. Baiar D. Stone sculptures from the Sukhbaatar aimag (Eastern Mongolia). *Ancient Cultures of Mongolia*. Novosibirsk: Nauka, 1985, pp. 48–159. (In Russian)
3. Berezin Ia.B. *Excavations of the Burial Mound "Solnechnodolsk-4" in the Izobilnensky District of the Stavropol Territory in 2020*. Stavropol, 2021 (in print). (In Russian)
4. Berezin S.Ya., Narozhny E.I. About the North Caucasian participants of the Battle of Kulikovo and their weapons. *BelSU Scientific Bulletin. History Series. Political Science. Economy. Computer Science*. Issue 14. Belgorod: BelSU, 2010, no. 7 (78), pp. 195–201. (In Russian)
5. Bogachkova A.E. *History of the Izobilnensky District*. Stavropol: Stavropol Publishing House, 1994. 325 p. (In Russian)
6. Gorelik M.V. The Mongols and the subject peoples of the Golden Horde (the ethno-social identity and its external expression). *The Golden Horde heritage. Proceedings of the Second International Research Conference "Political and Socio-economic History of the Golden Horde", Dedicated to the Memory of M.A. Usmanov (Kazan, March 29–30, 2011)*. Issue 2. Kazan: LLC "Foliant", 2011, pp. 77–90. (In Russian)
7. Guguev Iu.K. Polovtsian pit sanctuary with a stone statue and human sacrifices near the village of Beshpagir in the Stavropol Territory. *Don Archaeology*. Rostov-on-Don, 2002, no. 3–4, pp. 53–66. (In Russian)
8. Guguev Iu.K. On the paleoethnographic approach to the study of Polovtsian shrines. *New Past*. Rostov-on-Don, 2017, no. 4, pp. 244–257. DOI: 10.23683/2500-3224-2017-4-244-257 (In Russian)
9. Gurkin S.V. Polovtsian sanctuaries with the wooden sculptures in the Lower Don region. *Soviet Archaeology*. 1987, no. 4, pp. 100–109. (In Russian)
10. Dobroliubskii A.O. *Nomads of the Northern Black Sea Region in the Middle Ages*. Kiev: Nauk. dumka, 1986. 137 p. (In Russian)
11. Evglevskii A.V. Statues and korchaga from the mound near the village of Kremenskaya in the Lower Don region: To the problem of the final stage of making Polovtsian sculpture. *The Steppes of Europe in the Middle Ages. Golden Horde's Time*. Donetsk: DonNU, 2014. Vol. 3, pp. 263–282. (In Russian)
12. Evglevskii A.V. Nomadic statue of the thirteenth century with a secondary sign from the city of Izobilny. *Antiquities of the Kuban*. Issue 24. Rostov-on-Don; Taganrog, 2020, pp. 155–165. (In Russian)
13. Evglevskii A.V., Kruglov E.V. Sculptures and korchaga from the mound near the village of Kremenskaya in the Lower Don region: On the problem of the final stage of making Polovtsian sculpture (II). *Nizhnevolzhsky Archaeological Bulletin*. Volgograd: Publishing House of the Volga, 2016, vol. 15, no. 1, pp. 40–71. (In Russian)
14. Ermolenko L.N. On the semantics of medieval nomadic shrines with statues hidden in mounds. *Ethnocultural Processes in Southern Siberia and Central Asia in the first and second millennium AD*. Kemerovo: Kuzbassvuzizdat, 1994. pp. 157–165. (In Russian)
15. Kostiukov V.P. About Kipchaks in the Jochid State. *MIA of the North Caucasus*. Armavir, 2005. Issue 5, pp. 169–198. (In Russian)
16. Korenevskii S.N., Andreeva M.V., Ulianova S.A. Excavations of the Stavropol expedition. *Archaeological Discoveries of 1986*. Moscow, 1988, pp. 130–131. (In Russian)

17. Kuznetsov V.A. Turkic statues from Pyatigorsk. *Archaeology and Questions of the Ancient History of Kabardino-Balkaria*. Issue 1. Nalchik, 1980, pp. 169–178. (In Russian)
18. Leonova N.V. Polovtsian statue from the Baga-Burul burial ground in the West of Kalmykia. *Brief Reports of the Institute of Archaeology*. Moscow, 2018, iss. 252, pp. 254–273. (In Russian)
19. Majdar D. *Monuments of History and Culture of Mongolia*. Moscow: Mysl, 1981. 174 p. (In Russian)
20. Minaeva T.M. On the question of Polovtsy in the Stavropol region according to archaeological data. *Materials for the Study of the History of the Stavropol Territory*. Stavropol: Stavr. kn. izd-vo, 1964, Vol. II, pp. 167–196. (In Russian)
21. Miroshina T.V. Excavations of burial mounds near the village of Beshpagir. *Archaeological Discoveries of 1983*. Moscow, 1988, pp. 125–126. (In Russian)
22. Narozhny E.I. About the Polovtsian sanctuaries of the thirteenth and fourteenth centuries in the Northern Caucasus and the Don region. *The Steppes of Europe in the Middle Ages*. Vol. 3. Donetsk, 2003, pp. 245–274. (In Russian)
23. Narozhny E.I. *Medieval Nomads of the North Caucasus* Armavir: TSAI AGPU, 2005. 208 p. (In Russian)
24. Narozhny E.I. *The North Caucasus from the thirteenth to fifteenth centuries: Problems of Political History and Ethno-cultural Interaction. Abstract of PhD Thesis*. Vladikavkaz: SOGU, 2010. 58 p. (In Russian)
25. Narozhny E.I. From the history of Islamization in the North Caucasian possessions of the Golden Horde. *Islam in the Spiritual Space of the North Caucasus: History, Philosophy, and Sociology. Materials of the All-Russian Scientific Conference. October 7–8, 2011*. Karachayevsk, 2011, pp. 264–271. (In Russian)
26. Narozhny E.I. The Kipchaks of the North Caucasus (some results and prospects of studying). *Turkic Nomads of Eurasia (the Kimaks, Kipchaks, Cumans,...). Series: "Turkic Tribes and States of Eurasia in Ancient Times and in the Middle Ages"*. Issue 2. Kazan, 2013, pp. 48–76. (In Russian)
27. Narozhny E.I., Sokov P.V. The geography of 1222 event in the North Caucasus. *Dialogue of Urban and Steppe Cultures in the Eurasian Space. Historical Geography of the Golden Horde Proceedings of the VII International Scientific Conference in Memoriam of German Fyodorov-Davydov*. Kazan; Yalta; Chisinau: Stratum, 2016. pp. 232–237. (In Russian)
28. Narozhny E.I., Sokov P.V. Polovtsian stone sculptures from the Local History Museum of Izobilny (Stavropol region). *MIA of the North Caucasus*. Issue 16. Armavir; Krasnodar, 2018, pp. 191–205. (In Russian)
29. Pletnyova S.A. Polovtsian stone sculptures. *SAI. Iss. E4–2*. Moscow: Nauka, 1974. 200 p. (In Russian)
30. Pletneva S.A. About the Armavir collection of Polovtsian stone sculptures. *Historical and Archaeological Almanac*. Issue 1. Armavir; Moscow, 1995, pp. 165–166. (In Russian)
31. Tizengauzen V.G. *Collection of Materials Related to the History of the Golden Horde*, Vol. 1: *Extracts from Arabic Works*. St. Petersburg: Publishing house of S.G. Stroganov, 1884. 564 p. (In Russian)
32. Usmanova E.R., Eriolenko L.N., Mkrtichev T.K., Antonov M.A. Gender symbolism on a medieval stone statue. *News of the Irkutsk State University. Series "Geoarchaeology. Ethnology. Anthropology"*. Irkutsk: IrSU, 2016. Vol. 17, pp. 94–108. (In Russian)
33. Fyodorov-Davydov G.A. *Nomads of Eastern Europe under the Rule of the Golden Horde Khans*. Moscow: MSU, 1966. 274 p. (In Russian)
34. Fyodorov-Davydov G.A. *The Social System of the Golden Horde*. Moscow: MSU, 1974. 180 p. (In Russian)
35. Felicyn E.D. *Archaeological Map of the Kuban Region*. Moscow, 1882. (In Russian)

36. Fomenko V.A. Ancient and medieval burial mounds in the history and culture of the Nogai population of the Steppe Cis-Kuma region (Historiographical and ethnological aspects of the Study). *The Study of Caucasus*. Nalchik, 2020, no. 2. pp. 204–231. DOI: 10.31143/2542-212X-2020-2-204-2312-204-231 (In Russian)

About the authors: Yakov B. Berezin – Researcher at the Research Institute and Museum of Anthropology of the Moscow State University (11, Mokhovaya Str., Moscow 125009, Russian Federation). E-mail: yakov_berezin@mail.ru

Evgeny I. Narozhny – Honored Worker of Culture of the Kuban region, Dr. Sci. (History), Professor of the Department of General History, Federal State Budgetary Educational Institution of Higher Education “Umar Aliev Karachai-Cherkess State University” (29, Lenin Str., Karachaevsk 369202, Russian Federation). E-mail: zai_ein@mail.ru

*Received December 1, 2021 Accepted for publication March 2, 2022
Published March 29, 2022*