

ИСТОРИЯ ХАНСКОЙ СТОЛИЦЫ Г. КАСИМОВА ДО XVII В. (ПО МАТЕРИАЛАМ АРХЕОЛОГИЧЕСКИХ ИССЛЕДОВАНИЙ)

Ф.А. Ахметгалин

*Институт археологии им. А.Х. Халикова АН РТ
Казань, Российская Федерация
ach_farid@mail.ru*

Цель исследования: проанализировать историю города, показать его развитие, исследовать вопросы хронологии и локализации отдельных районов.

Материалы исследования: использованы данные археологических исследований, письменные и картографические источники, привлечены ранее вышедшие труды по данной проблематике, нуждающиеся в критическом подходе и дополнении.

Результаты и научная новизна: в статье рассматривается история средневекового города Касимова – столицы Касимовского ханства (середина XV – конец XVII вв.), основанная на результатах археологических исследований и широких исторических сведениях. Показано развитие средневекового города от домонгольского центра на Волго-Окском торговом пути до столицы Касимовского ханства. Были выявлены районы, возникшие в разное время. С домонгольским периодом в истории города связан Касимовский археологический комплекс. В конце XIII в., его переносят в район Старого Посада, который нами увязан с Городецком Мещерским XIII – первой половины XVI вв., там же располагался г. Касимов ханского времени сер. XV – сер. XVI вв., он был известен также как Царевичев Городок. Выявлено, что заселение в районе Татарской Горы и Татарской слободы началось не ранее середины XVI в., здание Ханской мечети было построено так же в это время. Территория, где расположен современный административный центр города и где был возведен Касимовский кремль, осваивается в конце XVI – нач. XVII вв. Прослежена преемственность развития средневековых поселений от Касимовского археологического комплекса (городище Земляной Струг, селище Дорофеево поле IX–XIII вв.) к Городцу Мещерскому (XIII – первая половина XV в.), к столице Касимовского ханства и современному городу. По данным археологических исследований установлено время формирования исторического ядра средневекового города и этапы освоения территорий.

Ключевые слова: история, археология, г. Касимов, Касимовское ханство, касимовские татары, средневековье, город, городище, селище, могильник

Для цитирования: Ахметгалин Ф.А. История ханской столицы г. Касимова до XVII в. (по материалам археологических исследований) // Золотоордынское обозрение. 2023. Т. 11, № 2. С. 429–442. DOI: 10.22378/2313-6197.2023-11-2.429-442 EDN: PADQJE

Финансирование: С 2014 г. исследование реализуется в рамках Государственной программы Республики Татарстан «Сохранение национальной идентичности татарского народа».

© Ахметгалин Ф.А., 2023



Контент доступен под лицензией Creative Commons Attribution 4.0 License.
The content is available under the license Creative Commons Attribution 4.0 License.

Благодарности: Карта археологической исследованности г. Касимова создана м.н.с. отдела информационных технологий Института археологии им. А.Х. Халикова АН РТ Овечкиной Л.В.

THE HISTORY OF THE KHAN'S CAPITAL OF KASIMOV BEFORE THE SEVENTEENTH CENTURY (BASED ON MATERIALS FROM ARCHAEOLOGICAL RESEARCH)

F.A. Akhmetgalin

*Institute of Archaeology named after A.Kh. Khalikov
of the Tatarstan Academy of Sciences
Kazan, Russian Federation
ach_farid@mail.ru*

Abstract: *Research objectives:* The aim of the study is to analyze the history of the city of Kasimov, show its development, and explore the issues of chronology and localization of individual urban areas.

Research materials: Archaeological research data, written and cartographic sources, previously published works on this issue.

Results and scientific novelty: This article deals with the history of the medieval city of Kasimov. This was the capital of the Kasimov Khanate from the middle of the 15th to the end of the 17th centuries. The study is based on the results of archaeological excavations and extensive historical data. It provides a detailed analysis of the development of a medieval city from the pre-Mongolian center on the Volga-Oka trade route to the capital of the Kasimov Khanate. The author highlighted the areas that arose at different times. The Kasimov archaeological complex is historically associated with the pre-Mongol period in the city's history. At the end of the 13th century, the city was moved to the area of the Old Posad. In historical sources, it was called Gorodets Meshchersky (13th – the first half of the 16th centuries). Kasimov of the Khan's time (middle of the 15th – middle of the 16th century) was located in the same place. In historical sources, it was known as Tsarevichev Gorodok. Settlement in the area of Tatarskaya Gora and Tatarskaya Sloboda began later than the middle of the 16th century. The Khan's mosque building was also built at the same time. The territory of the modern city center with the Kasimov Kremlin was being developed at the end of the 16th – beginning of the 17th century. The author has traced the continuity of the development of medieval settlements from the Kasimov archaeological complex (the ancient settlement of Zemlyanoy Strug, the settlement of Dorofeevo Pole of the 9th – 13th centuries) to the Gorodets Meshchersky (13th – the first half of the 15th century) and to the capital of the Kasimov Khanate and the modern city. The article establishes the time of formation of the historical core of the medieval city and the stages of development of territories on the basis of archaeological research.

Keywords: history, archeology, Kasimov city, Kasimov Khanate, Kasimov Tatars, Middle Ages, ancient settlement, settlement, burial ground

For citation: Akhmetgalin F.A. The history of the khan's capital of Kasimov before the seventeenth century (based on materials from archaeological research). *Zolotoordynskoe obozrenie=Golden Horde Review*. 2023, vol. 11, no. 2, pp. 429–442. DOI: 10.22378/2313-6197.2023-11-2.429-442 (In Russian)

Financial Support: Since 2014, the study has been implemented within the framework of the State Program of the Republic of Tatarstan “Preserving the National Identity of the Tatar People”.

Acknowledgments: The map of the archaeological research of the Kasimov city was created by Ovechkina L.V., junior researcher of the Department of Information Technologies of the Institute of Archeology named after A.Kh. Khalikov of the Tatarstan Academy of Sciences.

Город Касимов (Городец-Мещерский, Новый Низовый Городок, Царевичев Городок, Хан-Керман) – столица Касимовского ханства, ныне райцентр Рязанской области, расположен на левом крутом берегу р. Оки, прорезанном многочисленными оврагами и ложбинами.

По мнению, сложившемуся в историографии XIX–XX вв., г. Касимов берет свое начало от Городца Мещерского, который был основан в 1152 году суздальским князем Юрием Долгоруким при впадении речки Бабенки в Оку на крутом её берегу. Мещерский Городок и прилегающая к нему территория (будущее Касимовское ханство) располагались на той территории, которая носила название «Мещерские места», «Мещера».

Первоначально в XIX–XX вв. исследователи историки и краеведы считали, что изначальный Городец Мещерский располагался на длинном пологом мысу, расположенном на месте слияния рек Бабенки и Оки. После взятия монголами города в XIII в., он перемещается на место где располагается современный административный центр, между Успенским (Больше-Ямским) и Николаевским оврагами, где и был заложен Касимовский кремль, по легенде здесь же умирает Александр Невский, возвращаясь из Орды. В сер. XV в. при хане Касиме строится Ханская мечеть и осваивается район Татарской горы и Татарской слободы (рис. 1).

Однако археологические исследования, проведенные в 30-х годах XX в. А.А. Мансуровым, и археологические исследования, проведенные в 1999–2022 годах рязанскими казанскими археологами, дали возможность усомниться в этом. Они выявили, что на длинном пологом мысу, где историки-краеведы XIX–XX вв. помещали Городец Мещерский домонгольского времени (рис. 1), располагается городище раннежелезного века, там были выявлены и зафиксированы остатки вала и рва этого времени¹ (рис. 3). На территории этого мыса было выявлено два слоя: 1 – раннежелезного века, 2-й начал формироваться только во второй половине XVI в. В настоящее время мыс застроен и является районом города Касимова. В литературе этот мыс получил название Городище Старое Мещерское [13, с. 281; 20, с. 19]. В 2018 г. нами были предприняты исследования вышележащей площадки мыса, в районе Георгиевской церкви, где на карте 1836 г. были зафиксированы улицы Городецкая и Городец Мещерская. Шурфы, заложенные в этом районе, выявили, что его освоение начинается только во второй половине XVI в. Таким образом, здесь не было зафиксировано слоев домонгольского периода, которые можно было бы связать с Городцом Мещерским [1, с. 309–310].

Наше внимание обратилось к другому району. Нам известно, что Городец Мещерский возник в домонгольский период, археологический памятник этого времени был выявлен в среднем течении реки Бабенки, практически на северо-восточной окраине современного г. Касимова, это городище Земляной Струг (рис. 3). Оно было известно еще в XVIII в., касимовский краевед И.С. Гагин считал, что оно представляет собой одну из крепостей, охранявших Городец Мещерский. Раскопки памятника начались в 30-х годах XX в., продолжились рязанскими археологами в 2000 гг. В результате исследований выявилось, что городище Земляной Струг представляет собой значительный населенный пункт домонгольского периода, он воз-

¹ Челябинов В.П. Отчет о разведках на территории Рязанской области в 2000 г. / Научно-отраслевой архив ИА РАН. Ф. 1. Р 1. № 24330. С. 29–31.

ник на месте более раннего городища, вероятно, основанного племенем мещера (отсюда: Городец-Мещерский). Городище имеет две площадки, нижняя площадка была заселена еще в первой половине I тыс., и верхняя, которая была освоена во второй половине I тыс. При археологических исследованиях здесь найдены арабские дирхемы VIII–X вв., лепная керамика второй половины I тысячелетия, бронзовые шумящие подвески, характерные для финно-угорского населения, с XI в. здесь появляется древнерусская керамика и фрагменты амфор² [20, с. 13–31].

В 1,3 км к северо-востоку от городища в 2013–2014 гг. было выявлено селище Дорофеево Поле, между ним и городищем расположено несколько курганных комплексов (рис. 3). Все вместе эти памятники образуют Касимовский археологический комплекс, включающий в себя городище Земляной струг, селище Дорофеево поле и курганные комплексы с более чем 200 курганами, расположенные в среднем и верхнем течении р. Бабенки. При археологических исследованиях селища Дорофеево поле, расположенного в 1,4 км северо-восточнее, также найдены бронзовые украшения, характерные для финно-угорского населения, дирхемы VIII–X вв., свинцовые слитки. Среди находок из железа выделяются заклепки, использовавшиеся для строительства ладей. Городище Земляной Струг (Городец Мещерский) и селище Земляной струг в VIII–XIII вв. представляли собой единый археологический комплекс, который был крупным перевалочным и опорным пунктом на торговом Волго-Окском пути из Волжской Булгарии в русские княжества, контролирующем дорогу по р. Ока и соединяющий север, и юг Муромского и Рязанского княжеств, племенной центр мещеры финно-угорского народа. Вероятно, здесь в IX–XIII вв. возникает протогородской а потом и городской центр [3, с. 139; 11, с. 256–270]. Впоследствии здесь появляется собственная княжеская династия, отпочковавшаяся от муромского или рязанского княжеского рода [6, с. 56].

Вероятно в XIII в. Городец Мещерский был взят монголами, так в конце XIII в. город переносится на новое место в район Старого Посада, расположенного на юго-восточной окраине современного Касимова, на слияние р. Бабенки и Оки. Но, вероятно, это место начало осваиваться еще раньше. В 1943 г. на Старом Посаде было найдено погребение мещеры, датируемое X в. [13, с. 281]. Старый Посад расположен на гористом берегу Оки, в 3,5 км к юго-востоку от современного административного центра г. Касимова, в настоящее время это один из городских районов с усадебной деревянной застройкой. Он находится на левом высоком берегу р. Оки при устье р. Бабенки, отделяясь с северной стороны глубокой долиной Бабенки от остальной части города. Старый Посад занимает возвышенный, изрезанный оврагами участок речного побережья с двумя приовражными мысами (рис. 3). По-видимому, со времени основания на новом месте город имел укрепления, но они пока не выявлены [1, с. 308, 310].

В XIII–XV вв. город находился во владении удельных князей Мещерских. Князья Мещерские ведут свой род от золотоордынского князя Бахмета Ширинского. Выписки из писцовых книг являются прямым доказательством местонахождения ставки Бахмета. И вероятно она была где-то совсем рядом с современным Касимовым. Из родословной князей Мещерских следует, что сын Бахмета Беклемиш после крещения построил храм Преображения Господня в Андреевом городке, являвшемся, по-видимому, главной резиденцией Бахмета, а затем и Беклемиша [7, с. 41].

² Челяпов В.П. Отчет о раскопках городища Земляной Струг в Касимовском районе Рязанской области в 2002 г. Рязань, 2002 // НА РИАМЗ. №.19. 20 с.

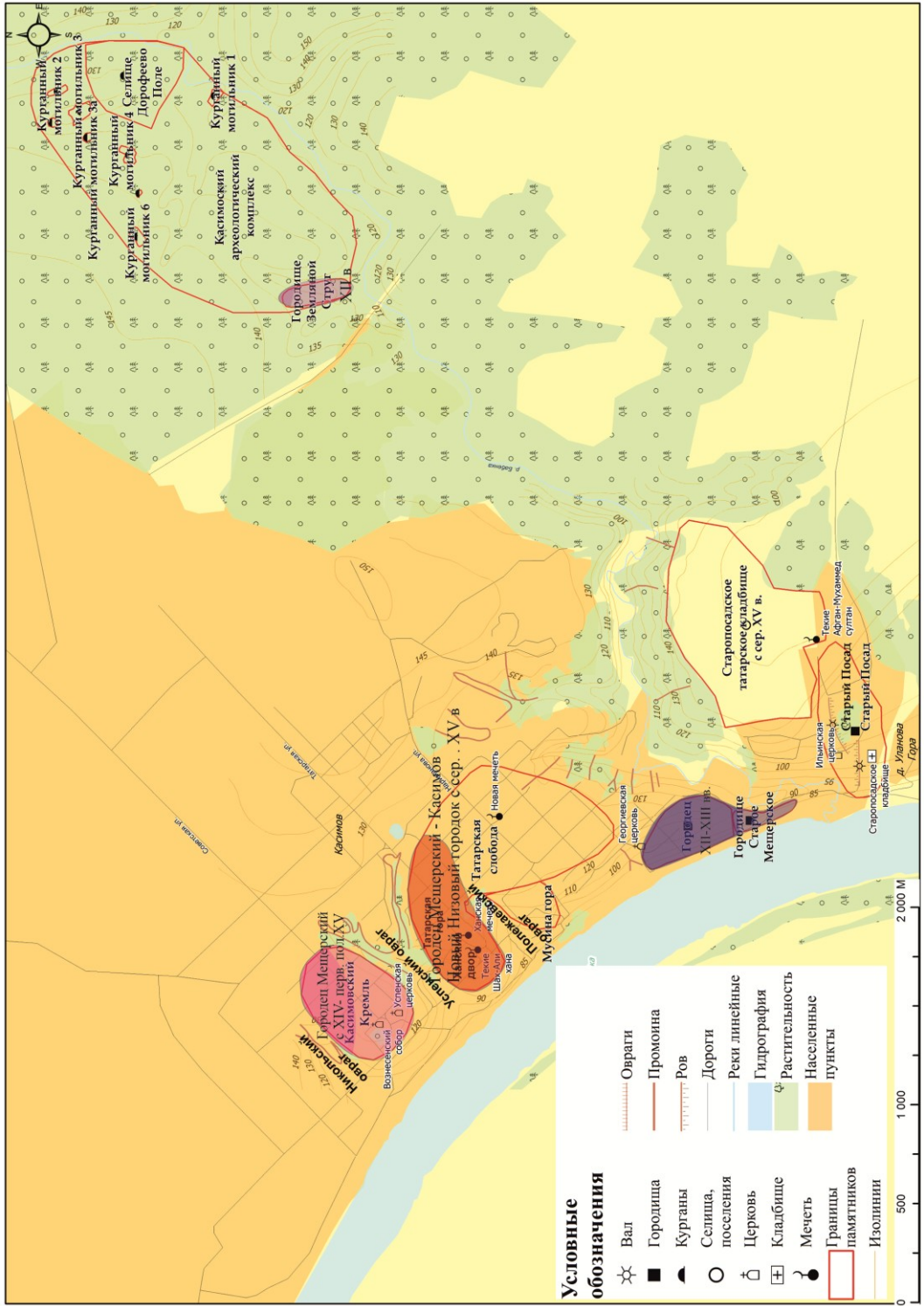


Рис. 1. План представления о Касимове в XIX–XX вв.

Fig. 1. Plan for the presentation of Kasimov in the 19th–20th centuries

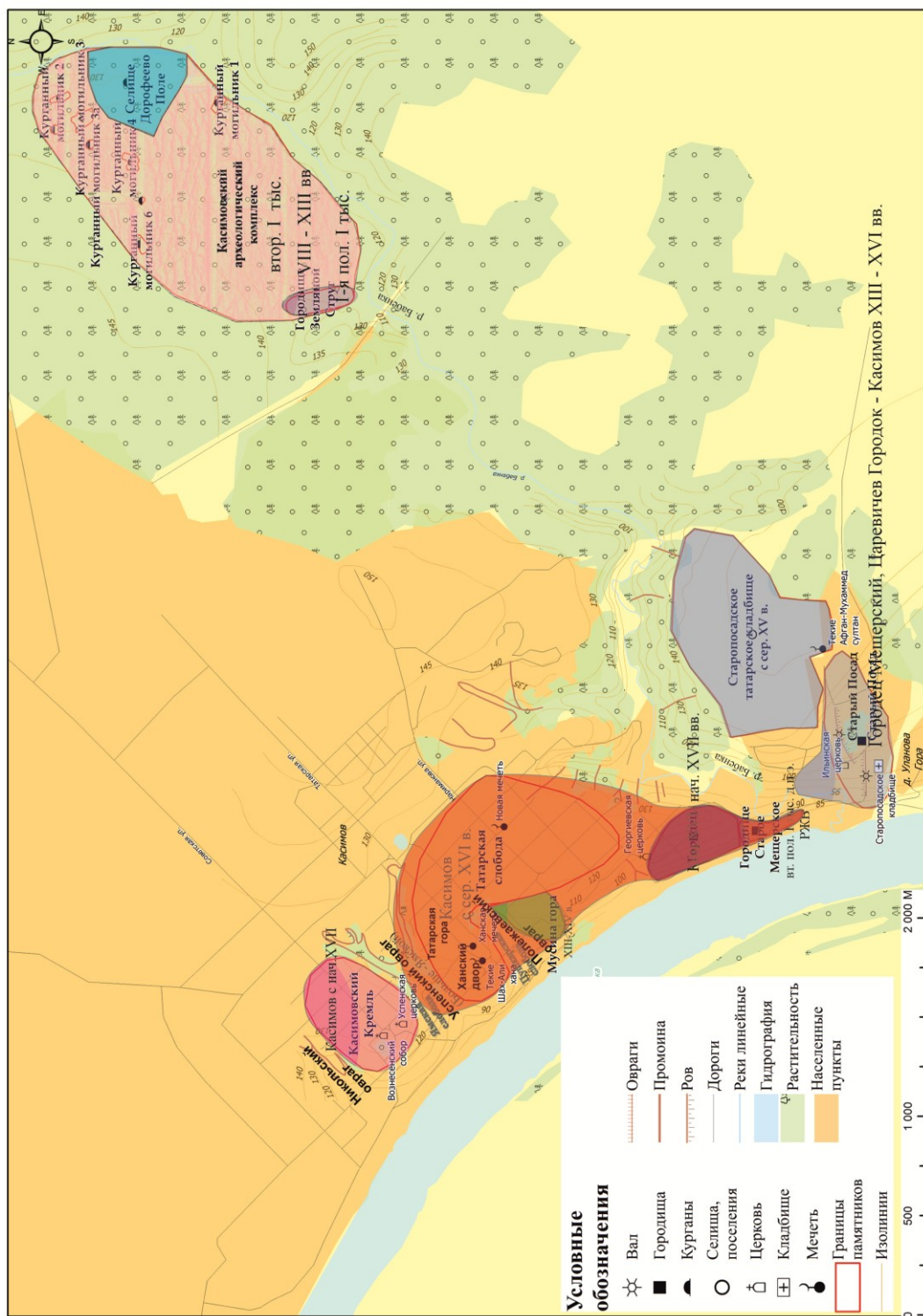


Рис. 2. План исторической топографии Касимова по результатам археологических исследований

Fig. 2. Plan of the historical topography of Kasimov based on the results of archaeological research

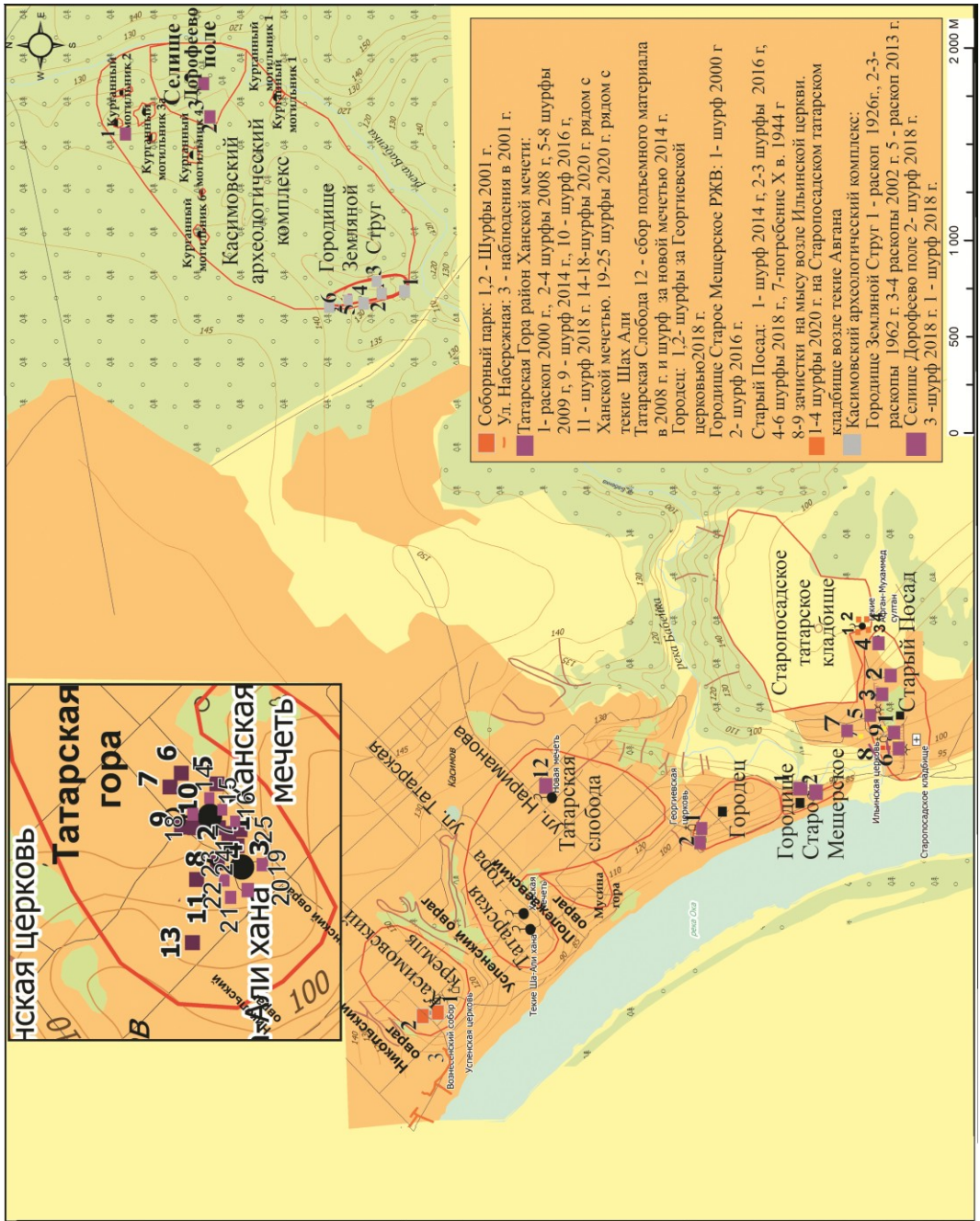


Рис. 3. План археологической изученности Касимова
 Fig. 3. Plan of the archaeological study of Kasimov

В XIV в. Городцом Мещерским владел князь Александр Укович. В 1327 г. он продал свои земли – Городец Мещерский (Касимов) и Мордовский Городок (Елатама) – великому кн. московскому Дмитрию Ивановичу [7, с. 259; 6, с. 57].

В борьбе за московский престол великому князю Василию II Тёмному большую помощь оказали татарские царевичи Касим и Якуб. В 1450-е гг. в пределах владений московских князей было создано вассальное ханство (княжество) во главе с перешедшим на службу Василию II, сыном Улуг-Мухаммеда Касимом. Центром его стал Городец Мещерский на Оке. Позже по имени Касима за ним закрепилось название Касимов, соответственно политическое образование, во главе которого были Чингизиды, принято именовать «Касимовским ханством». С этого времени до 1681 г. Касимов был столицей Касимовского ханства – удельного ханства (княжества). До конца XVII в. в городе зафиксировано 13 правителей – султанов и ханов – из 5 династий. Географическое положение Касимова было также очень выгодно для московской политики и Касимовское ханство было «буферным государством» между Москвой и Казанью [5, с. 154].

Татарское историческое название города Касимов было Хан-Керман – Ханская крепость. Первоначально до сер. XVI в., город располагался на месте Старого Посада Касимова; о городском характере территории свидетельствуют и более поздние письменные источники XVII в. В «Деле по челобитью касимовского царя Араслана об отдаче ему старинной посадской земли (8 октября 1624 г.)» имеются сведения, что в городе Касимове во владении ханов и султанов был Старый посад, который носил название «Иске йорт» – Старый дом (Старое место). В первой половине XVII в. на Старом Посаде имелся каменный дворец, вероятно, была каменная мечеть [18, с. 78; 17, с. 7]. Вероятно, до начала XVI в. были еще другие названия города Новый Низовой Городок³ и Царевичев Городок [7, с. 41].

Территория Старого Посада начала осваиваться с XIII в. На этом месте располагался Городец Мещерский XIII–XIV вв. Археологические исследования Старого Посада выявили три основных периода жизнедеятельности на памятнике: первый – XIII – перв. пол. XV вв, второй – сер. XV – сер. XVI вв, третий – сер. XVI в. по настоящее время. Наибольшей интенсивности жизнедеятельность здесь достигает во второй период с сер. XV до сер. XVI вв. Для этого периода характерно достаточно широкое хождение престижных керамических сосудов – красноглиняных красноощенных кумганов с рисунком белым ангобом московского производства, и керамики в болгаро-ордынских традициях, произведенных, вероятно, в мастерских Среднего Поволжья, белоглинянная и черноощенная керамика русского производства. Интенсивная жизнедеятельность в этот период говорят о городском характере памятника и его важном политическом значении. По итогам археологических исследований можно предположить, что наряду с татарским населением там жили и потомки местного финно-угорского населения. Об этом свидетельствует нахождение в комплексах периода Касимовского ханства лепной керамики и некоторых артефактов, характерных для домонгольского периода, таких как фрагмент льячки и напярсла. Подобные артефакты были найдены на городище Земляной Струг домнольского времени. Площадь поселения в это время достигает размеров около 50 га. В середине и второй половине XVI в. интенсивность жизнедеятельности на памятнике сильно уменьшается, меняется и керамический комплекс, исчезает лепная керамика, нет и престижных кумганов, керамики болгаро-ордынского происхождения, остается стандартный керамический комплекс, характерный уже для второй половины XVI–XVII вв [2, с. 44–53].

³ Название Новый Низовой Городок Вельяминов-Зернов относил к 1471 г. но, он его локализовал на месте современного г. Касимова [7, с. 41].

В XVII веке на Старом Посаде зафиксировано всего «51 человек служилых татар с недорослями», в основном близкие люди или слуги касимовских ханов [17, с. 7].

На окраине Старого Посада расположено большое Старопосадское татарское кладбище (рис. 3). Фактически – это городское кладбище Городца Мещерского и раннего города Касимова сер. XV – перв. пол. XVI вв. [3, с. 140]. По сведениям этнографов, оно функционировало вплоть до XIX в., так же там производились захоронения знатных татар из других городов, в XIX в. [12, с.102], в 2000 г. нами в одном из шурфов возле текие (мавзолея) Афган Мухамедда нами было найдено детское захоронение датированное XIX в. [1, с.308], В XIX–XX вв. на территории кладбища были найдены надгробные плиты с именами знатных татар, которые проживали в других городах датируемые XVI–XIX вв. [7, с. 537–539; 8, с. 494–497]. По сведениям письменных источников и воспоминаний очевидцев, которые приводят Хусаин Фаизханов, В.В. Веляминов-Зернов и др. авторы еще в XVIII – нач. XIX вв, на этой территории существовали остатки других мавзолеев [9, с. 187, 191]. В конце XVIII–XIX вв. их остатки наблюдал касимовский архитектор и краевед И.С. Гагин [10, с. 277–278]. По нашему предположению это кладбище становится священным местом захоронения Чингизидов – куруком, известное по аналогиям XIII–XIV вв. Есть ряд изобразительных источников, такие как вид города Касимова на карте XIX в. и картина неизвестного художника XIX в. с видом города Касимова, на которых изображены развалины мавзолеев и зданий на Старопосадском кладбище. В настоящее время там сохранился один мавзолей XVII в. служилого хивинского царевича – чингизида Афган Мухаммед султана. Во второй половине XVI в. Старопосадское татарское кладбище в Касимове продолжает играть роль курука – места сосредоточения родовых гробниц у тюрко-мусульман и обслуживания династического некрополя. Здесь стремятся быть похоронены все служилые Чингизиды, оставшиеся верные исламу. В XVII в. на Старопосадском татарском кладбище были построены еще два кирпичных текие: хана Арслана б. Али и «царицы» Фатимы-Султан, ок. 1626 г. и Авган-Мухаммеда б. Араб-Мухаммеда, 1649 г [3, с. 140–141].

На территории города имеется еще один археологический памятник XIII–XIV вв. – Мусина Гора. Он связывается исследователями с резиденцией баскака Мусина. И.С. Гагин, первый исследователь г. Касимова, так писал об этом: «Чинновник Касимовского городца сего Мусин жительство имел в особенной земляной крепости между двух оврагов на мысу в предместии и середине Городца (Мещерского) и Новгорода (т.е. вновь построенного Касимова, тогда еще не получившего этого имени)». Памятник располагается на одноименном мысу, между улицами Нариманова и Воровского, общая площадь памятника около 2,5 га, археологические исследования, проведенные в 2022 г., подтвердили там наличие слоев XIII–XIV вв. [1, с. 311].

В сер. XVI в., вероятно сразу после взятия Казани в 1552 г., административный центр города переносится на новое место, там где сейчас расположена Ханская мечеть и мавзолей хана Шах Али. Археологические исследования 2000–2022 гг. (рис. 3), проведенные на Татарской горе, расположенной между Успенским (Больше-Ямским) и Полежаевским оврагами, в районе Ханского двора, где расположены Ханская мечеть, мавзолей Шах Али и ханский дворец, и в районе Татарской слободы показали, что эта территория начала осваиваться не ранее сер. XVI в. [1, с. 312; 3, с. 144]. Весь комплекс каменных зданий, расположенных здесь, был, вероятно, построен одновременно. Археологические раскопки Ханской мечети показали, что она была построена не ранее сер. XVI в. одновременно с мавзоле-

ем (текие) хана Шах Али (1555 г.). О том, что мечеть была построена по приказу хана Шах Али, свидетельствует и фрагмент из летописи «Джами ат-таварих» Кадыр Али-бека, где он говорит, что в ходе подготовке к интронизации Ураз Мухаммеда «в мечети, построенной по приказу Шейх Али собрались муллы, ученые, бии и все те, кто причислял себя к исламу» [7, с. 69]. В 60-х годах XVIII в. камерцалмейстер (статский советник) Д.А. Симонов, в чьи владения входил участок земли, где была расположена мечеть, его усадьба была расположена неподалеку, попытался разрушить мечеть. По его приказу была начата разборка мечети. В полуразрушенном состоянии здание простояло до 1768 г., в этом году после указа Екатерины II мечеть была восстановлена, академик Паллас в своем путешествии застал восстановление мечети [19, с. 260; 16, с. 54]. В XIX в. 1834 г., был построен второй кирпичный этаж, и здание получило железную крышу с куполом и наверхшим [7, с. 67]. К зданию мечети примыкает каменный минарет, при этом форма минарета этой мечети (массивная каменная цилиндрическая башня с площадкой наверху, на которой возвышается малый цилиндр, завершенный коническим наверхшим) имеет близкие архитектурные аналогии к минаретам г. Булгар. В ходе археологических исследований выявилось, что первоначально здание мечети было одноэтажным сложенным из белого камня, крыша была покрытым чернолощенной и серолощенной черепицей, нами было выявлено три строительных горизонта, первый горизонт связан со строительством мечети и датируется не ранее сер. XVI в, второй строительный горизонт датируется второй половиной XVIII и связан с разрушением и восстановлением здания⁴, третий горизонт датируется XIX в. и связан с возведением 2 этажа. Так же в ходе археологических раскопок выявилось, что при Д.А. Симонове была частично разобрана только западная стена мечети и снесена черепичная крыша, остальные стены остались, на плане здания хорошо видно, что часть западной стены искривлена, в шурфе между минаретом и стеной были выявлены остатки фундамента выходящего за пределы стены, в остальных шурфах расположенных по углам здания и у середине стен, подобных остатков не было выявлено⁵. Вероятно, несмотря на разрешение 1762 г., мечеть сломать «и разобранный из неё кирпич на церковное строение употребить дозволить» [19, с. 257], мечеть не была разобрана до основания, по нашему мнению, касимовские татары остановили разрушение здания, и не дали его окончательно разрушить.

Строительство в городе каменных сакральных зданий означало его окончательный перенос на новое место. Археологические исследования, проведенные в Татарской слободе в 2009–2022 г., показали, что ее территория начинает заселяться во второй половине XVI в. и практически одновременно вся территория слободы была заселена. Таким образом, площадь города в этот период составляла около 100 га без учета территории Старого Посада, где продолжалась жизнь, пусть и не столь интенсивная [3, с. 140]. В это время в городе появляются две слободы: Ямская слобода, расположенная в Успенском (Больше-Ямском) овраге, который тогда был окраиной города, и Пушкарская слобода, расположенная за ханским двором, между Полежаевским и Пушкарским оврагами. Ханский двор имел свои укрепления в виде деревянной стены, которая видна на гравюре Олеария XVII в. [15]. Во второй

⁴ Так как между разрушением и восстановлением здания прошло не более 8 лет то 2-й строительный горизонт невозможно разделить на субгоризонты связанные с разрушением или восстановлением.

⁵ Ахметгалин Ф.А. Отчет об археологических разведках в г. Касимове Рязанской области на территории Старой Татарской (Ханской) мечети в 2020 году. Т I. Казань, 2021. 73 с. // НФ МА РТ ИА АН РТ. Ф.4. Оп.1. Д.431/1.79 с. С. 76.

половине XVI в. город Касимов становится одним из крупных татарских и мусульманских центров нарождающейся Российской империи.

Власть касимовских ханов Чингизидов была ограничена представителями Москвы: с 1542 г. в городе присутствует воевода в ранге окольного. Данная традиция сохраняется до конца 1560-х гг., когда их заменили осадными головами. На рубеже XVI–XVII в. в Касимове появляются воеводы, которые следили за контактами мусульман, в первую очередь Чингизидов, и осуществляли управление уездом и отдельными районами города [4, с. 106].

В начале XVII в. по данным археологических исследований начинает заселяться территория, где сейчас располагается административный центр города. Он расположен между Успенским (Больше-Ямским) и Николаевским оврагами. На этой территории располагался Касимовский кремль, Вознесенский собор и Успенская церковь. Исследования, проведенные рязанскими и московскими археологами в Соборном парке и других местах этого района, выявили, что культурный слой здесь начал формироваться не раньше конца XVI – нач. XVII вв. и Касимовский кремль тоже был построен в этот же период. В кремле располагалась резиденция воеводы, который контролировал действия касимовских ханов [1, с. 314].

Таким образом, развитие города было сложным, в зависимости от исторической обстановки он несколько раз переносился с места на место. Город был основан в верхнем и среднем течении р. Бабенки как племенной центр финно-угорского народа мещера, в IX веке развился как крупный опорный и торговый центр на Волго-Окском торговом пути, к XI–XII вв. он попадает в зависимость и под влияние рязанского княжества, начинается славянизация местного населения. В XIII в. город был razoren монгольскими отрядами и переносится на новое место на территорию современного Старого Посада на место слияния рек Бабенки и Оки. В XIV в. город входит во владения князей Мещерских, потомков Бахмета Ширинского. В сер. XV в. город передается хану Касиму, сыну золотоордынского хана Улуг Мухаммеда, и становится центром татарского ханства. Впоследствии и город, и ханство назовут Касимовским в честь его основателя. В середине XVI века, вероятно, после 1552 г., г. Касимов переносят на новое место, на левый берег р. Оки, в район Татарской горы, там располагался ханский двор и появляется новый центр города, где ханом Шах Али строятся каменная мечеть, каменный дворец и его усыпальница мавзолеем (текие). На некоторое время до нач. XVII в. город становится новым татарским и мусульманским центром, вероятно в это время, на новом месте, Касимов сильно расширяется и в это время его территория достигает размеров не менее 100 га, без учета Старого Посада площадь которого в этот период несколько сокращается и становится около 30 га. В конце XVI – нач. XVII вв. значение Касимовского ханства и города падает, за Успенским оврагом появляется деревянный кремль, где располагается воеводский двор, строятся Успенская церковь и Вознесенский собор, со временем сюда переносится и административный центр города⁶ (рис. 2).

⁶ В связи с этим разрушается легенда о смерти Александра Невского в Городце Мещерском, которую всячески поддерживал и пропагандировал касимовский архитектор и краевед И.С. Гагин. А.А. Мансуров писал «здесь заинтересованность Гагина была кровной. Дело в том, что на месте монастыря, где будто бы постригся и скончался Александр Невский, при участии предков Гагина была построена новая церковь. Место, принадлежавшее монастырю, сделалось фамильным Гагинским владением». Мансуров А.А. К истории исследований г. Касимова и его жителей // Архив ИА РАН, Ф.№5 ед. хр. 91.С.27.

СПИСОК ЛИТЕРАТУРЫ

1. Ахметгалин Ф.А. Археологические исследования столицы Касимовского ханства // Археология Евразийских степей. 2022. №5. С. 305–314. <https://doi.org/10.24852/2587-6112.2022.5.305.314>
2. Ахметгалин Ф.А., Хазиев А.И., Грибов Н.Н. Керамические комплексы Старого посада города Касимова (по материалам исследований 2009–2018 гг.) // Археология Евразийских степей. 2022. № 4. С. 44–53. <https://doi.org/10.24852/2587-6112.2022.4.44.53>
3. Ахметгалин Ф.А., Ситдииков А.Г. Историческая топография ханской столицы г. Касимова // Поволжская археология. 2020. № 2(32). С. 130–145. <https://doi.org/10.24852/ра2020.2.32.130.145>
4. Беляков А.В. Касимовские воеводы XVI в. // Вторые яхонтовские чтения. Рязань, 2003. С. 101–107.
5. Беляков А.В. Город Касимов XV–XVII вв. как сакральный центр чингисидов в России // Верхнее Подонье. Тула, 2004. С. 153–161.
6. Беляков А.В. Касимовское царство в системе российских территорий XVI–XVII веков // Book for Russian Studies. XIII. Muscovy: Peculiarities of its Development. Budapest, 2003, pp. 55–62.
7. Вельяминов-Зернов В.В. Исследование о касимовских царях и царевичах. Ч. 1. СПб.: Тип. Императорской Академии наук, 1863. 558 с.
8. Вельяминов-Зернов В.В. Исследование о касимовских царях и царевичах. Ч. 2. СПб.: Тип. Императорской Академии наук, 1864. 500 с.
9. Вельяминов-Зернов В.В. Исследование о касимовских царях и царевичах. Ч. 3. СПб.: Тип. Императорской Академии наук, 1887. 510 с.
10. Гагин И.С. О Касимовских царях татарских и памятниках с их времени существующих // Труды Рязанской ученой архивной комиссии. 1901. Т. XVI. Вып. 3. / Под ред. С.Д. Яхонтова. Рязань, 1902. С. 266–279.
11. Дубов И. Протогорода и перемещение центров Северо-Восточной Руси в X–XIII вв. // Международные связи, торговые пути и города Среднего Поволжья в IX–XIII веков. Материалы Международного симпозиума Казань, 8–10 сентября 1998 г. / Отв. ред. Ф.Ш. Хузин. Казань: Мастер Лайн, 1999. С. 256–270.
12. Исаков Д.М. Глава 5. Этнографические группы волго-уральских татар: опыт системного анализа. Этнографические группы в составе субэтноса касимовских татар // Этнотерриториальные группы татар Поволжья и Приуралья и вопросы их формирования. Историко-этнографический атлас татарского народа / Отв. ред. Р.К. Уразманова, Н.А. Халиков. Казань: Изд-во ПИК «Дом печати», 2002. С. 110–131.
13. Мансуров А.А., Бадер О.Н. Археологическая карта окрестностей Касимова // Археология рязанской земли. М., 1974. С. 253–323.
14. Кучкин А.В. Договорные грамоты московских князей XIV века. Внешне-политические договоры. М., 2003. 367 с.
15. Олеарий А. Описание путешествия в Московию и через Московию в Персию и обратно. СПб., 1906. 638 с.
16. Паллас П.С. Путешествие по разным провинциям Российской империи. СПб.: Тип. Императорской Академии наук, 1773. Ч. I. 786 с.
17. Переписная книга по г. Касимову за 1646 г. (7154) // Труды Рязанской ученой архивной комиссии. 1891. Т VI. № 1 / Под ред. С.Д. Яхонтова. Рязань, 1892. С. 5–10.
18. Рахимзянов Б.Р. Касимовское ханство (1445–1552 гг.). Очерки истории. Казань: Татарское книжное издательство, 2009. 207 с.
19. Филиппов Д.Ю. Усадьба касимовского ханского дворца: судьба после царства // Древности Почья. Сборник научных работ к 60-летию В.В. Судакова / Отв. ред. А.О. Никитин. Рязань: РИКО, 2016. С. 251–263.

20. Челябинов В.П. В поисках Городца Мещерского // Материалы и исследования по рязанскому краеведению. Т. 4. Рязань, 2003. С. 11–31.

Сведения об авторе: Фарид Альбертович Ахметгалин – научный сотрудник, Институт археологии им. А.Х. Халикова АН РТ (420012, ул. Бутлерова, 30, Казань, Российская Федерация). E-mail: ach_farid@mail.ru

Поступила 30.03.2023 Принята к публикации 22.05.2023
Опубликована 29.06.2023

REFERENCES

1. Akhmetgalin F.A. Archaeological Studies of the Kasimov Khanate Capital. *Archaeology of the Eurasian Steppes*. 2022, no. 5, pp. 305–314. <https://doi.org/10.24852/2587-6112.2022.5.305.314> (In Russian)
2. Akhmetgalin F.A., Khaziev A.I., Gribov N.N. Ceramics of the Old Posad of the City of Kasimov (based on research materials of 2009–2018). *Archaeology of the Eurasian Steppes*. 2022, no. 4, pp. 44–53. <https://doi.org/10.24852/2587-6112.2022.4.44.53> (In Russian)
3. Akhmetgalin F.A., Sitdikov A.G. Historical topography of the khan's capital town of Kasimov. *The Volga River Region Archaeology = Povolzhskaya Arkheologiya*. 2020, no. 2 (32), pp. 130–145. <https://doi.org/10.24852/pa2020.2.32.130.145> (In Russian)
4. Belyakov A.V. Kasimov Voivodes of XVI century. *The Second Yakhontov Readings*. Ryazan, 2003, pp. 101–107. (In Russian)
5. Belyakov A.V. The town of Kasimov in 15th–17th centuries as a sacral center of the Chinggisids in Russia. *The Upper Don Region*. Tula, 2004, pp. 153–161. (In Russian)
6. Belyakov A.V. Kasimov kingdom in the system of Russian territories 16th–17th centuries. *Book for Russian Studies*. XIII. Muscovy: Peculiarities of its Development. Budapest, 2003, pp. 55–62. (In Russian)
7. Vel'yaminov-Zernov V.V. *A study on the Kasimov tsars and tsareviches*. Part 1. St. Petersburg: Publishing house. Imperial Academy of Sciences, 1863. 558 p. (In Russian)
8. Vel'yaminov-Zernov V.V. *A study on the Kasimov tsars and tsareviches*. Part 2. St. Petersburg: Publishing house. Imperial Academy of Sciences, 1864. 500 p. (In Russian)
9. Vel'yaminov-Zernov V.V. *Study of the Khasimov kings and princes*. Part 3. St. Petersburg: Publishing house. Imperial Academy of Sciences, 1866. 510 p. (In Russian)
10. Gagin I.S. On the Tatar kings of Kasimov and the monuments from their times. *Proceedings of the Ryazan Scientific Archival Commission*. 1901, vol. XVI, Iss. 3. / Ed. by S.D. Yakhontov. Ryazan, 1902, pp. 266–279. (In Russian)
11. Dubov I. Protogorods and the relocation of centers of North-Eastern Russia in the 10th–13th centuries. *International relations, trade routes and cities of the Middle Volga region in the 9th–13th centuries. Materials of the International symposium*. Kazan, September 8–10, 1998. Kazan: Master Line Publ., 1999, pp. 256–270. (In Russian)
12. Iskhakov D.M. Chapter 5: Ethnographic groups of the Volga-Ural Tatars: the experience of a system analysis. Ethnographic groups in the sub-ethnos of Kasimov Tatars. *Ethno-territorial groups of the Tatars of the Volga and Urals region and the issues of their formation. Historical and Ethnographic Atlas of the Tatar People*. Kazan: Printing house Publ., 2002, pp. 110–131. (In Russian)
13. Mansurov A.A., Bader O.N. Archaeological map of the vicinities of Kasimov. *Archaeology of the Ryazan land*. Moscow, 1974, pp. 253–323. (In Russian)
14. Kuchkin A.V. *Treaty charters of Moscow princes of the 14th century. Treaties on foreign policy*. Moscow, 2003. 367 p. (In Russian)

15. Olearius A. *Description of journey to Moskovia and through Moskovia to Persia and back*. St. Petersburg, 1906. 638 p. (In Russian)

16. Pallas P.S. *Travel in various provinces of the Russian Empire*. St. Petersburg: Imperial Academy of Sciences Publ., 1773. Part I. 786 p. (In Russian)

17. Census book of Kasimov for 1646 (7154). *Proceedings of Ryazan Academic Archival Commission*. 1891, vol. VI. 1. / Ed. by S.D. Yakhontov. Ryazan, 1892, pp. 5–10. (In Russian)

18. Rakhimzyanov B.R. *The Kasimov Khanate (1445–1552). Essays on history*. Kazan: Tatar Book Publ., 2009. 207 p. (In Russian)

19. Philippov D.Yu. Kasimov Khan's Palace: Fate after the Kingdom. *Antiquities of the Poch'e region. Collection of scientific works to the 60-th anniversary of V.V. Sudakov* / Edited by A.O. Nikitin. Ryazan: RIKO, 2016, pp. 251–263. (In Russian)

20. Chelyapov V.P. In search of Meshchersky Gorodets. *Materials and research on Ryazan local history*, vol. 4. Ryazan, 2003, pp. 11–31. (In Russian)

About the author: Farid A. Akhmetgalin – Research Fellow, Institute of Archaeology named after A.Kh. Khalikov of the Tatarstan Academy of Sciences (30, Butlerov Str., Kazan 420012, Russian Federation). E-mail: ach_farid@mail.ru

*Received March 30, 2023 Accepted for publication May 22, 2023
Published June 29, 2023*